

Plan régional du Scoutisme 2025-2028

RÉGION EUROPÉENNE DU SCOUTISME





© Scoutisme Mondial
Avril 2026

Bureau Mondial du Scoutisme
Centre de soutien pour l'Europe

Bureau Mondial du Scoutisme
Europe Support Centre
Rue Henri-Christiné 5
Boîte postale 327
1211 Genève 4 Plainpalais
SUISSE
+4122 7051110

Rue de l'Industrie 10
1000 Bruxelles
BELGIQUE
+32 2 8932435

europa@scout.org
scout.org

La reproduction est autorisée aux
Organisations et Associations Scoutes
Nationales qui sont
membres de l'Organisation Mondiale du
Mouvement Scout.
La source devra être citée.

Les crédits photos doivent être attribués à :
Pablo Cuadra (couverture), Robbert van der
Gaag (1), Flóki Hansteen (3, 4, 8, 9), Matěj
Šafránek (5), Júlía Pérez Lema (6), Kristian Strøm
(7), Jonathan Law Yan Lun (10), Paul Klahre (11),
Joy Alissa Erb (12), Kamil Jasiński (13).

Plan régional du Scoutisme 2025-2028

RÉGION EUROPÉENNE DU SCOUTISME

Contenu

Avant-propos	06
Introduction	08
Stratégie pour le Scoutisme	10
Plan régional du Scoutisme 2025-2028	12
Principes directeurs	14
Zoom sur le Plan régional du Scoutisme	18
Plan d'action	28
Cadre opérationnel	38





Avant- propos

Lors de la 25^e Conférence Européenne du Scoutisme en juillet 2025, les Organisations Scouts Nationales se sont rassemblées pour cocréer et adopter le Plan régional du Scoutisme 2025-2028 ainsi que onze résolutions de Conférence. Depuis, le Comité Européen du Scoutisme travaille sur une feuille de route pour traduire ces engagements en des actions claires et des réussites reproductibles.

C'est une contribution importante à la nouvelle Stratégie pour le Scoutisme, qui vise à rendre notre mouvement de jeunesse le plus inspirant et inclusif du monde, où chaque jeune a la possibilité de vivre des expériences d'apprentissages significatives.

L'Europe traverse actuellement une période de changements importants. Le contexte mondial se complexifie, et des conflits dans et en dehors de nos frontières affectent nos vies quotidiennes. Ces tensions causent de l'incertitude économique, augmentent le coût de la vie, et renforcent l'attention portée à la sécurité et la défense. Dans le même temps, nous sommes aussi confrontés à des évolutions démographiques, à la migration, et à des dynamiques politiques instables, dans une situation de plus en plus divisée et polarisée. Ces facteurs redéfinissent les priorités en lien avec le développement durable, l'inclusion et la résilience à long terme.

Dans ce contexte, le Scoutisme se tient prêt à contribuer activement à des solutions, et s'engage à mener en montrant l'exemple.

Ancré dans les communautés locales autour de valeurs partagées, le Scoutisme propose des manières concrètes de répondre aux défis sociaux, économiques et environnementaux.

Le Scoutisme donne aux jeunes des compétences cruciales en ces temps incertains : la résilience, la responsabilité civique, la compréhension interculturelle, et le leadership éthique. Grâce à l'éducation non formelle, les scouts apprennent à gérer l'adversité, à surmonter les différences, et à agir de manière constructive face aux défis.

Au niveau local, le Scoutisme renforce les communautés. Les groupes scouts rassemblent des jeunes de différents horizons, et éveillent en eux un sentiment d'appartenance par des activités et des actes de service. En appelant au dialogue, au respect, à la protection et au bénévolat, le Scoutisme réduit les divisions et contribue à un climat de confiance.

Dans ce travail, nous nous engageons à tirer parti de nos réussites, à saisir les nouvelles possibilités et à relever – avec courage et créativité – les défis qui nous attendent. Notre force réside dans la collaboration entre les Organisations, les bénévoles, les employés et les partenaires.

Ensemble, nous continuerons à consolider et diversifier notre mouvement, et à donner aux jeunes les moyens d'agir et de contribuer de manière positive dans un monde en constante évolution.



Diana Slabu

Présidente
Comité Européen du
Scoutisme



Goran Gjorgjiev

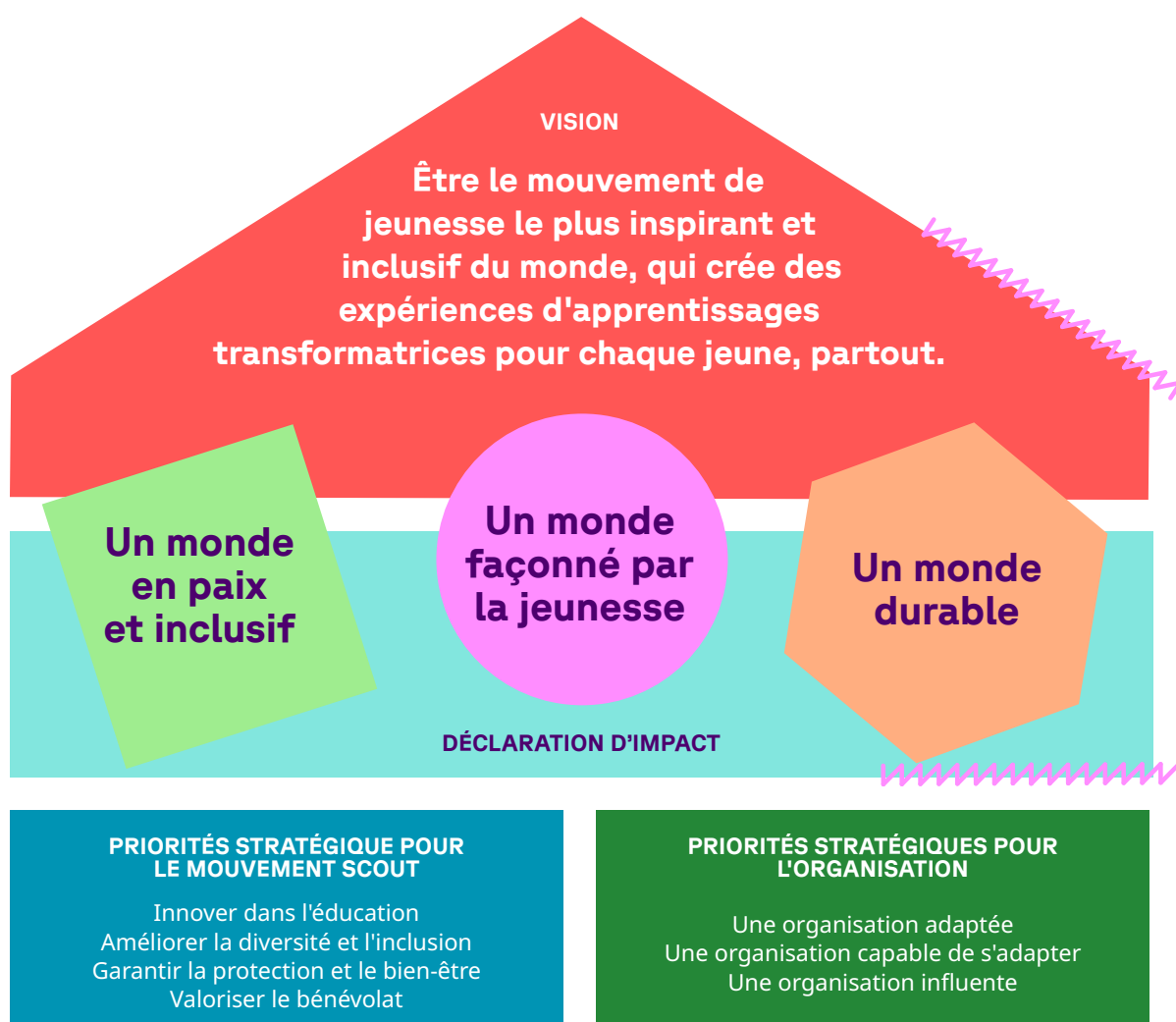
Directeur Régional
Centre de soutien pour l'Europe

Introduction

Le Plan Régional du Scoutisme 2025-2028 a été approuvé par la Conférence Européenne du Scoutisme à Vienne, en juillet 2025. Ce plan complet présente les priorités et les objectifs stratégiques de la Région pour les trois prochaines années, ouvrant la voie à une croissance et à un impact continu. En s'appuyant sur nos accomplissements passés et en introduisant des objectifs novateurs et des domaines de travail transversaux, le plan guidera les efforts visant à étendre la qualité et la portée du programme éducatif transformateur du Scoutisme à un plus grand nombre de jeunes, de bénévoles et de communautés. Cette feuille de route garantit que le Scoutisme reste pertinent et maintienne son impact positif sur des millions de jeunes dans le monde.



Stratégie pour le Scoutisme



La [Stratégie pour le Scoutisme](#) présente le cadre stratégique du Mouvement pour les neuf années à venir. Approuvée par la 43^e Conférence Mondiale du Scoutisme, elle guide les efforts du Comité Mondial et des Comités Régionaux du Scoutisme, responsables de la mise en œuvre de la stratégie par une série de plans triennaux. Les progrès de la mise en œuvre de la stratégie seront rapportés par les Conférences Mondiale et Régionales du Scoutisme, pour garantir l'alignement et la prise de responsabilité.

Le Bureau Mondial du Scoutisme travaillera également avec les Organisations Membres pour intégrer la Stratégie pour le Scoutisme dans leurs stratégies et programmes nationaux, tout en réalisant le suivi des progrès accomplis pour garantir son adoption et son impact. Un certain nombre de ressources, notamment cette [boîte à outils](#) et ce [guide](#), ont été développées pour aider les Organisations Membres dans cette démarche.

Plan régional du Scoutisme 2025-2028

Le **Plan régional du Scoutisme (RSP)** établit les principes directeurs, les priorités stratégiques, et les objectifs qui sous-tendent le travail de la Région durant la prochaine période triennale. Il sert de cadre pour : répondre aux opportunités et aux défis actuels et émergents, guider la distribution de ressources, encourager la collaboration, et faciliter le partage des connaissances dans la Région. Élaboré en collaboration avec les Organisations Scoutes Nationales (OSN) et les bénévoles, le plan est axé sur les priorités et objectifs de la Région, tels que la promotion de la paix, la reconnaissance des bénévoles, et le renforcement des effectifs.

Il est en outre relié au Plan triennal mondial 2024-2027 et à la Stratégie pour le Scoutisme. Cette

approche structurée permet d'avancer vers notre vision stratégique tout en restant flexible face aux nouvelles opportunités et priorités.

Les OSN et les scouts qu'elles servent sont au cœur du plan. En adaptant des objectifs mondiaux et régionaux à des contextes nationaux, les OSN jouent un rôle décisif dans la mise en œuvre du plan. Cette approche garantit que les initiatives sont réalistes et pertinentes, et qu'elles contribuent à un Scoutisme plus inclusif et plus engageant dans le monde entier.



Principes directeurs

Principes directeurs

Les **principes directeurs** constituent les bases de la culture, des décisions et de l'approche générale de la Région. Ils définissent les attitudes et comportements attendus au sein de notre organisation, et garantissent ainsi la cohérence de nos actions et interactions. La Région pourrait évoluer de bien des manières, mais ces principes resteront les mêmes. Ce sont les valeurs fondamentales de notre Mouvement, « **l'ADN de la Région** ».



Amélioration continue

Le principe d'amélioration continue est central autant à la norme de qualité de l'OMMS (Dimension 4 du GSAT) qu'au travail de la Région. Assurer l'amélioration continue de nos actions, événements, et procédures est crucial pour **une bonne gouvernance et le renforcement des capacités**. Ces trois dernières années, une équipe spécialisée a évalué et optimisés nos procédures en proposant des recommandations pour améliorer notre efficacité et notre efficience. À l'avenir, nous maintiendrons notre engagement à parfaire nos **actions, événements, et structures**, en veillant à suivre les données et à ce que les bénévoles régionaux soient soutenus dans leur travail essentiel.

Transparence

L'ouverture et la transparence sont essentielles pour favoriser la confiance et la collaboration au sein de notre Mouvement. Ces trois dernières années, nous avons **renforcé nos procédures de rapport**, en lançant une **plateforme de suivi en direct** qui permet de suivre en temps réel le progrès des **indicateurs clés de performance (ICP)**. Cela a amélioré la visibilité et la responsabilité dans la Région. À l'avenir, nous continuerons à veiller à ce que toutes les informations pertinentes soient **accessibles et clairement communiquées**, pour encourager la participation et le partage de connaissances.

Diversité et Inclusion

La diversité et l'inclusion sont au cœur de nos activités depuis de nombreuses années, et sont devenues bien plus qu'un atout à la croissance : c'est aujourd'hui un fondement de notre identité régionale. Inspirés par des réussites passées, nous avons mis en œuvre le **projet SYSPUC**, qui a davantage ancré l'inclusivité dans notre travail. Ces dernières années, plusieurs équipes ont aussi aidé **des Organisations Scoutes Nationales à atteindre des communautés sous-représentées**, pérennisant ainsi l'accessibilité et la représentation au sein du Mouvement. Nous continuerons, ces trois prochaines années, à intensifier nos efforts afin de garantir que le Scoutisme reste ouvert et accueillant pour tous et toutes.



Autonomisation des jeunes

La Région Européenne du Scoutisme est profondément attachée à **donner aux jeunes les moyens de créer un monde meilleur**. Nous sommes conscients de l'importance du **dialogue intergénérationnel**, et le considérons comme un élément fondamental à la participation significative des jeunes et à l'éducation scout. Durant la dernière période triennale, nous avons élaboré une **Stratégie régionale pour l'autonomisation des jeunes**, qui illustre notre engagement à garantir que les jeunes jouent un rôle actif dans les prises de décision à tous les niveaux du Scoutisme. Nous tâcherons à présent de mettre cette stratégie en œuvre, et d'ancrer davantage la participation des jeunes dans nos structures et procédures.

Unité

Nous poursuivons notre travail pour nous **aligner sur la Stratégie pour le Scoutisme**, afin de maximiser notre impact collectif. En améliorant la coordination entre **les structures mondiales et européennes**, nous accroîtrons l'efficacité, assurerons la cohérence, et adopterons les méthodologies les plus éprouvées. En recherchant les synergies, nous obtiendrons une Région plus unie et résiliente, prête à surmonter les défis futurs.



Zoom sur le Plan régional du Scoutisme

Le Plan régional du Scoutisme 2025-2028 a été conçu sur base des éléments suivants :

- Les projets d'objectifs du Plan régional du Scoutisme 2025-2028, tels qu'approuvés par la 25^e Conférence Européenne du Scoutisme.
- Les résolutions, telles qu'approuvées par la 25^e Conférence Européenne du Scoutisme.
- Les résolutions reportées des périodes triennales précédentes.
- Les politiques devant être révisées.

Le plan est construit autour de neuf équipes axées sur des thèmes clés, elles-mêmes soutenues dans leur travail par deux équipes transversales (Représentants des jeunes et le Comité régional des décisions). Chaque équipe contribuera à une ou plusieurs priorités stratégiques du Plan régional du Scoutisme et/ou résolutions approuvées par la 25^e Conférence Européenne du Scoutisme, pour une structure plus intégrée et efficiente (voir les pages 38-43). Cette nouvelle approche permettra une progression régulière de la mise en œuvre de la stratégie, tout en optimisant les ressources et en évitant la duplication des efforts. Les thèmes suivants ont été identifiés :

Thème 1

Éducation à la paix

Thème 2

Bénévolat

Thème 3

Évènements régionaux

Thème 4

Leadership des jeunes

Thème 5

Développement des effectifs

Thème 6

Résilience organisationnelle

Thème 7

À l'abri de la maltraitance

Thème 8

Programme

Thème 9

Travail conjoint

Cadre de suivi et d'évaluation

Comme le souligne le cadre de planification du Scoutisme Mondial, un cadre unifié de suivi et d'évaluation sera mis en œuvre « pour évaluer les progrès réalisés par le Mouvement scout dans le cadre de la Stratégie pour le Scoutisme ou d'un plan triennal spécifique, en promouvant la collaboration et garantissant la qualité ».

Le cadre de suivi et d'évaluation comprend :

- Les indicateurs clés de performance pour les objectifs du Plan régional du Scoutisme.
- Les indicateurs clés de performance pour les Résolutions.

La justification de la formulation de l'indicateur clé de performance

Les indicateurs clés de performance apportent des données mesurables et offrent un aperçu des progrès accomplis dans la réalisation des objectifs et des priorités stratégiques. Ils se concentrent sur des données pratiques et fiables collectées par le biais de canaux existants, tels que la plateforme de services de l'OMMS, le portail de données des OSN, l'évaluation GSAT, le recensement des membres de l'OMMS et les évaluations d'À l'abri de la maltraitance.

Le cas échéant, de nouvelles méthodes de collecte de données, telles que des sondages auprès des OSN, seront utilisées, mais uniquement si les données existantes sont insuffisantes. Cette approche garantit l'efficacité et minimisera le travail supplémentaire qui pourrait peser sur les OSN.

VIS

Être le mouvement
le plus inspirant et
qui crée des expériences
transformatrices pour

Un monde
en paix et
inclusif

Un monde
façonné
la jeunesse

DÉCLARATION

Le Scoutisme œuvrera à créer un monde pacifique et inclusif, à éliminer les discriminations et à garantir des opportunités sûres et égales pour tous.

Le Scoutisme œuvrera à créer un monde façonné par les jeunes, où ils lèveront des défis, construiront des ponts, prendront des décisions éclairées et seront des citoyens responsables, en s'appuyant sur les valeurs fondamentales du Scoutisme.

Éducation à la paix

À l'Abri de la maltraitance

Leadership des jeunes

Évènements régionaux

ION

ment de jeunesse
t inclusif du monde,
nces d'apprentissage
chaque jeune, partout.

nde
e par
esse

Un monde durable

D'IMPACT

er un monde façonné
ont les obstacles et
ndront des décisions
citoyens actifs et
ur les compétences et
acquises grâce au
e.

Le Scoutisme s'efforcera de bâtir des communautés résilientes en éduquant les jeunes et en leur donnant les moyens de s'adapter, d'atténuer et d'agir face au changement climatique, à la pollution et pour la conservation de la biodiversité, en équilibrant le développement économique, l'amélioration sociale et la préservation de l'environnement. Le Scoutisme montrera l'exemple et plaidera en faveur de la durabilité et de la résilience environnementale, économique et sociale et des impacts positifs, tant au niveau local que mondial.

Programme

gionaux

Évènements régionaux

Résilience organisationnelle

Innover
dans
l'éducation

ICP pour le
Plan Régional du Scoutisme

Plan Régional du Scoutisme

1.1

Au sein du Mouvement Scout, les jeunes pourront profiter de programmes des jeunes plus innovants, flexibles, pertinents et attrayants, qui tirent profit de la technologie pour offrir des expériences éducatives plus transformatrices et axées sur les compétences.

Programme

Au moins 10 études de cas européennes sur des programmes innovants sont partagées dans la Région.

1.2

Pour répondre aux réalités changeantes d'aujourd'hui, le mouvement scout élargira son approche de l'éducation à la paix et contribuera à la notion de « culture de la paix » en donnant aux jeunes les moyens de vivre ensemble en paix, de célébrer la diversité et de favoriser l'inclusion, le dialogue et la compréhension mutuelle.

Éducation à la paix

25 initiatives, menées par des Organisations Scoutes Nationales ou la Région Européenne, abordent les sujets de la consolidation de la paix, le dialogue, ou la cohésion sociale.

1.5

Les compétences dont les jeunes se dotent grâce au Mouvement Scout seront mieux reconnues et seront vues comme pertinentes et transférables au monde extérieur.

Programme

Au moins 4 initiatives au niveau européen pour la reconnaissance des compétences.

Garantir la
protection et
le bien-être

ICP pour le
Plan Régional du Scoutisme

Plan Régional du Scoutisme

3.1

Le Mouvement Scout sera un leader mondial en matière de protection et de bien-être, il établira une culture menant à un environnement sûr pour ses membres et la communauté.

À l'Abri de la maltraitance

35 Organisations Scoutes Nationales ont satisfait au moins un de ces critères d'À l'abri de la maltraitance : avoir un budget alloué, un responsable au sein du conseil national, avoir organisé un évènement, lancé une campagne de plaidoyer, ou publié un rapport.

La Région Européenne du Scoutisme a élaboré et approuvé un plan d'action régional pour actualiser les mesures d'À l'abri de la maltraitance, afin de s'aligner avec les nouvelles normes mondiales.

La Région Européenne du Scoutisme a renforcé son réseau d'À l'abri de la maltraitance, avec au moins 32 Organisations Scoutes Nationales actives, et des preuves récurrentes d'échanges de connaissances, de soutien entre pairs, et de contributions pour renforcer la protection dans la Région.

3.2

Le Mouvement Scout a mis en place les mesures et les mécanismes et a développé les capacités nécessaires pour assurer la sécurité de chaque membre à tous les niveaux.

À l'Abri de la maltraitance

33 Organisations et Associations Scoutes Nationales sont conformes aux exigences constitutionnelles d'À l'abri de la maltraitance.

La Région Européenne du Scoutisme a développé et appliqué deux documents pour la supervision d'À l'abri de la maltraitance :

- (1) un concept organisationnel partagé avec les Organisations Scoutes Nationales, et
- (2) un cadre définissant les rôles de gouvernance au sein du Comité.

3.3

Les jeunes et les adultes recevront un soutien pour assurer leur bien-être tout au long de leur expérience dans le Mouvement Scout.

À l'Abri de la maltraitance

8 Organisations Scoutes Nationales ont intégré dans leurs programmes des jeunes des initiatives de santé et bien-être, dont les Alliés de la santé.

Valoriser le bénévolat

ICP pour le
Plan Régional du Scoutisme

Plan Régional du Scoutisme

4.1

Le Mouvement Scout aura augmenté le nombre de nouveaux bénévoles impliqués dans le Mouvement et le maintien des bénévoles existants afin de fournir des programmes de qualité à plus de jeunes.

Bénévolat

Le nombre d'adultes dans la Région Européenne du Scoutisme a augmenté de 10 %.

4.2

Le Mouvement Scout a adopté des cadres de bénévolat flexibles et inclusifs qui augmentent la participation et les possibilités de bénévolat à tous les niveaux.

Bénévolat

23 Organisations Scoutes Nationales proposent des rôles de bénévolat flexibles, ponctuels ou à court terme, dans le cadre de leurs procédures et politiques des Adultes dans le Scoutisme.

4.5

Les compétences des bénévoles du Scoutisme seront de plus en plus reconnues comme vitales et précieuses au sein du Mouvement Scout et transférables dans le monde extérieur.

Bénévolat

12 Organisations Scoutes Nationales ont établi un mécanisme pour faire reconnaître, auprès de parties prenantes externes, des compétences acquises dans le bénévolat.

PRIORITÉ STRATÉGIQUE ORGANISATION

Une
organisation
adaptée

ICP pour le
Plan Régional du Scoutisme

Plan Régional du Scoutisme

5.2

Le Mouvement Scout a amélioré sa viabilité financière à tous les niveaux grâce à des approches responsables qui génèrent des sources de revenus diverses et garantissent une gestion financière et une gestion des ressources efficaces.

Résilience organisationnelle

9 Organisations Scoutes Nationales ont trouvé des nouvelles sources de revenus.

La Région Européenne du Scoutisme a diversifié ses sources de revenus en adoptant au moins une nouvelle source de revenus.

5.3

Le Mouvement Scout sera prêt à faire face aux effets du changement climatique sur notre organisation et mettra en œuvre la stratégie environnementale régionale dans toutes ses opérations.

Évènements régionaux

Au moins trois (3) Organisations Scoutes Nationales ont élaboré leur propre Checklist pour des événements durables.

À la fin de la période triennale, la Région a réduit l'empreinte carbone de ses événements régionaux de 10 % par rapport au niveau de 2025.

5.3

Les événements scouts régionaux sont accessibles à tous les membres et ont amélioré leur organisation, leur responsabilité et leur gestion des risques afin de créer des expériences sûres, inclusives et enrichissantes. Ils donnent la priorité à la durabilité et garantissent une participation rentable, en donnant à chacun une chance équitable de participer.

Évènements régionaux

Au moins 35 Organisations Scoutes Nationales sont représentées à chacun des événements récurrents et institutionnels de la Région (l'Agora, The Academy, le Symposium Européen du Scoutisme, et la Conférence Européenne du Scoutisme).

Le taux de satisfaction moyen des Organisations Scoutes Nationales pour tous les événements régionaux dépasse 80 %.

Plus de 75 % des participants déclarent avoir développé de nouvelles compétences interculturelles ou de leadership lors d'un événement régional.

5.6

Le Mouvement Scout anticipera et s'adaptera de manière proactive aux défis internes et externes, garantissant ainsi la résilience organisationnelle à travers la gestion du changement, des crises et des risques.

Résilience organisationnelle

23 Organisations Scoutes Nationales ont pris des mesures concrètes pour renforcer leur résilience organisationnelle, notamment en utilisant le cadre pour la résilience organisationnelle.



Résolutions de Conférence

<p>EUR-R02-2025 Promouvoir les jeunes membres à des rôles de leadership</p>	<p>Leadership des jeunes</p>	<p>43 Organisations Scoutes Nationales ont des membres de moins de 30 ans au sein de leur conseil national.</p>
<p>EUR-R03-2025 Proposition de cotisation régionale</p>	<p>Résilience organisationnelle</p>	<p>La Région Européenne du Scoutisme a produit un rapport sur la mise en œuvre du nouveau système régional de cotisations.</p>
<p>EUR-R04-2025 Développement des effectifs : renforcer les Organisations Membres émergentes et en développement</p>	<p>Développement des effectifs</p>	<p>28 Organisations Scoutes Nationales avec un part de marché <2 % ont vu leurs effectifs croître de plus de 5 %.</p>
<p>EUR-R05-2025 Assurer un accès équitable aux évènements régionaux grâce à des mécanismes de solidarité financière</p>	<p>Évènements régionaux</p>	<p>Les Organisations Scoutes Nationales de pays à faible revenu et/ou avec d'importantes limitations de voyage ont participé à 20 % plus d'évènements qu'en 2025.</p>
<p>EUR-R06-2025 Renforcer la mise en œuvre des outils de durabilité</p>	<p>Évènements régionaux</p>	<p>100 % des évènements et réunions entre ont rendu un rapport structuré sur la Checklist pour des évènements durables.</p>
<p>EUR-R07-2025 Assurer l'avenir du Roverway : Gouvernance, responsabilité et participation inclusive</p>	<p>Travail conjoint</p>	<p>Cette résolution est intégrée au Plan d'action conjoint.</p>
<p>EUR-R08-2025 Scoutisme pour la paix : renforcer la solidarité et l'engagement des jeunes dans la construction de la paix en Europe</p>	<p>Éducation à la paix</p>	<p>Au moins 15 Organisations Scoutes Nationales ont avancé d'au moins un palier dans le modèle de maturité de l'éducation à la paix dans le Scoutisme (de la conscientisation à l'adoption à l'intégration systématique).</p>
<p>EUR-R09-2025 Azimuth – Connecter les scouts pour voyager dans la Région</p>	<p>Travail conjoint</p>	<p>Cette résolution est intégrée au Plan d'action conjoint.</p>
<p>EUR-R10-2025 Assurer une collaboration continue entre la Région Europe AMGE et la Région Européenne du Scoutisme</p>	<p>Travail conjoint</p>	<p>Cette résolution est intégrée au Plan d'action conjoint.</p>
<p>EUR-R11-2025 Avenir du Travail conjoint</p>	<p>Travail conjoint</p>	<p>Cette résolution est intégrée au Plan d'action conjoint.</p>



TEAM

vienna 2025

18th European Guide and Scout Conference
Conférence Européenne du Guidisme et du Scoutisme

Plan d'action

Équipe 1 - Éducation à la paix

Le Scoutisme fera de l'éducation à la paix une priorité majeure, en donnant aux jeunes les outils nécessaires pour engendrer une culture de la paix basée sur l'inclusion, le dialogue et le respect des droits humains. En améliorant les programmes des jeunes, les échanges internationaux, et la collaboration transfrontalière, le Scoutisme promouvra la compréhension et la solidarité entre communautés diverses.

En encourageant l'autonomisation des jeunes dans la consolidation de la paix, et en faisant des jeunes et des adultes des contributeurs actifs, le Scoutisme veut appeler à l'action et être vu comme un des principaux moteurs pour la paix et la démocratie en Europe et au-delà.

Innové
dans
l'éducation

EUR-R08-2025

Recherche et développement

- Renforcer et améliorer l'accès aux ressources liées à l'éducation à la paix.
- Suivre les progrès et établir un cadre de maturité pour évaluer l'impact à la fin de la période triennale.
- Intégrer le parcours d'apprentissage de l'éducation à la paix dans nos événements, pour encourager les jeunes à passer d'ambassadeur à facilitateur.

d'innovation, le Dialogue de l'UE en faveur de la jeunesse, des projets nationaux, et des micro-subventions pour soutenir l'éducation à la paix et la cohésion sociale.

- Accueillir la conférence de clôture du projet des Voices of Change, et rassembler les OSN et les partenaires pour tirer des enseignements et consolider les engagements.
- Planifier et organiser un sommet européen sur le Scoutisme et la paix.

Soutien aux OSN

- Promouvoir et intégrer les initiatives pour l'éducation à la paix dans nos événements régionaux, comme le Forum des méthodes éducatives et the Academy.
- Concevoir et proposer un programme de formation des formateurs pour renforcer les compétences adultes dans la consolidation de la paix, en utilisant l'approche du Dialogue pour la Paix (D4P).
- Diffuser les méthodologies de l'éducation à la paix – et les ressources explicatives – à tous les niveaux du Scoutisme.
- Réaliser le projet des Voices of Change (VoC), qui comprend : des laboratoires

Plaidoyer et influence

- Lancer des campagnes de plaidoyer, comme Gathering Voices et Raise Your Voice.
- Soutenir les représentants des jeunes impliqués dans des campagnes et des événements liés à la paix.
- Collaborer avec KAICIID et le Centre scout international de Kandersteg pour organiser deux Semaines internationales des routiers sur le dialogue et l'éducation à la paix.

Équipe 2 - Bénévolat

Le Scoutisme constituera une réserve de bénévoles diversifiée, inclusive et impliquée pour proposer des programmes de qualité à plus de jeunes. Des cadres et des perspectives de bénévolat plus flexibles permettront au Mouvement d'attirer de nouveaux bénévoles et d'améliorer la rétention. Une meilleure reconnaissance du bénévolat mettra en lumière la valeur des compétences scouts, autant dans le Mouvement qu'en dehors, et rendra ainsi le bénévolat plus concret, inclusif et percutant.

Valoriser
le bénévolat

Recherche et développement

- Lister et structurer les ressources existantes – du Scoutisme Mondial et des OSN – sur la rétention et la reconnaissance des bénévoles, et identifier les besoins qui y sont liés.
- Adapter et rendre disponible des ressources sur la rétention et la reconnaissance des bénévoles.
- Réviser et mettre à jour nos ressources sur les obstacles au bénévolat pour refléter les tendances actuelles.
- Inviter les Organisations Scoutes Nationales à identifier les défis et besoins concernant les barrières au bénévolat.
- Élaborer un cadre qui guidera le travail visant à faire disparaître les barrières au bénévolat.
- Rassembler les ressources existantes sur le bénévolat flexible, provenant du Scoutisme Mondial, des Organisations Scoutes Nationales, et de partenaires.
- Adapter les ressources sur le bénévolat flexible à la Région Européenne du Scoutisme, et les rendre accessibles aux Organisations Scoutes Nationales.
- Collecter et réviser nos ressources sur le bien-être des bénévoles.
- Concevoir une boîte à outils sur le bien-être dans les modèles flexibles de bénévolat.
- Élaborer un cadre qui guidera le travail sur le bien-être des bénévoles.
- Suivre et évaluer la mise en œuvre d'un projet pilote sur le bien-être des bénévoles. Recueillir des études de cas sur le micro-bénévolat venant d'organisations qui s'en servent.
- Assembler les ressources et les études de cas existantes, et identifier des partenaires potentiels en lien avec la reconnaissance des

compétences dans le bénévolat.

- Élaborer et adapter des outils pour aider les Organisations Scoutes Nationales à appliquer des mécanismes de reconnaissance des compétences.

Soutien aux OSN

- Inviter les Organisations Scoutes Nationales, par nos événements et nos plateformes en ligne, à promouvoir des occasions de bénévolat flexible.
- Inviter les Organisations Scoutes Nationales, par nos événements et nos plateformes en ligne, à évaluer les besoins, ainsi qu'à partager et à adapter les ressources.
- Promouvoir le micro-bénévolat lors de rencontres en ligne et par des communications avec les Organisations Scoutes Nationales.

Plaidoyer et influence

- Associer des partenaires et des Organisations Scoutes Nationales pour lancer des initiatives transnationales visant à formaliser la reconnaissance des compétences acquises dans le bénévolat.
- Développer et étendre les initiatives de plaidoyer pour promouvoir la reconnaissance de l'éducation non formelle et en plein air.
- Mener des consultations structurées, et coordonner la participation aux rencontres du Dialogue de l'UE en faveur de la jeunesse.
- Diversifier et multiplier les occasions de participation, et renforcer le modèle des représentants des jeunes.

Équipe 3 - Événements régionaux

La Région Européenne du Scoutisme s'assurera que ses événements régionaux sont accessibles, inclusifs, et durables, pour offrir des expériences enrichissantes et sûres à tous les participants. En haussant les normes organisationnelles, en solidifiant la gestion des risques et la responsabilité, et en proposant un soutien financier transparent et équitable, la Région parviendra à surmonter les barrières – économiques et géographiques – à la participation.

Cet engagement sera soutenu par des pratiques de durabilité claires. Le Scoutisme en Europe se donne pour objectif de proposer des événements accessibles et de qualité, reconnus pour ses méthodes et ses répercussions positives.

Une
organisation
adaptée

EUR-R05-2025
EUR-R06-2025

Exécuter la Stratégie pour les événements de l'OMMS

- Revoir la procédure de candidature pour accueillir des événements et l'aligner avec les exigences d'À l'abri de la maltraitance et la Stratégie pour les événements de l'OMMS.
- Intégrer la gouvernance, la responsabilité, et les normes opérationnelles de la Stratégie pour les événements de l'OMMS au sein des accords d'hôte.

Soutien aux OSN

- Revoir et uniformiser les méthodologies d'évaluation pour les événements régionaux.
- Établir des mécanismes pour améliorer l'accessibilité aux événements régionaux.
- Mener des consultations auprès des Organisations Scoutes Nationales pour comprendre les défis et trouver des solutions pour l'accessibilité.
- Concevoir des lignes directrices pour des événements régionaux accessibles.
- Lancer et promouvoir la Checklist pour des événements durables auprès des organisateurs d'événements régionaux.

- Élaborer et diffuser la Checklist pour des événements durables auprès des Organisations Scoutes Nationales et des Associations Scoutes Nationales.
- Organiser un feu de camp sur les événements durables, afin de partager les bonnes pratiques et de renforcer les capacités.
- Soutenir et suivre la mise en œuvre de la Checklist pour des événements durables dans les Organisations Scoutes Nationales et Associations Scoutes Nationales.

Plaidoyer et influence

- Participer à la mise en œuvre de la Feuille de route pour la neutralité carbone et des objectifs climatiques de l'UE par des efforts coordonnés.
- Aligner nos actions de plaidoyer avec les réseaux et partenaires en matière de durabilité.

Équipe 4 - Leadership des jeunes

Le Scoutisme renforcera le leadership des jeunes en permettant à plus de jeunes d'endosser des rôles décisionnels clés à tous les niveaux du Mouvement. Nous nous assurerons que la participation des jeunes est percutante, cohérente, et intégrée à nos structures de gouvernance en mettant œuvre le Cadre d'autonomisation des jeunes, en soutenant l'élaboration de politiques, et étendant les services de l'OMMS.

EUR-R02-2025

Recherche et développement

- Mener une étude comparative auprès des Organisations Scoutes Nationales pour identifier des pratiques favorisant le leadership des jeunes dans les procédures décisionnelles.
- Analyser les barrières identifiées dans le rapport de 2023 sur l'implication des jeunes, pour guider nos actions.
- Identifier, collecter, et partager les bonnes pratiques qui favorisent le leadership des jeunes (moins de 30 ans) dans les procédures décisionnelles.
- Constituer des canaux de communication efficaces afin de mieux atteindre et impliquer les jeunes des Organisations Scoutes Nationales.

Soutien aux OSN

- Élaborer et proposer des outils de formation et d'apprentissage, par des webinaires et autres formats numériques, aux niveaux régional et national.
- Élaborer et proposer des outils de formation et d'apprentissage (des webinaires et autres formats numériques) aux niveaux régional

et national.

- Partager les bonnes pratiques des Organisations Scoutes Nationales en matière de leadership des jeunes et de prise de décision.
- Développer une matrice pour aider les Organisations Scoutes Nationales à évaluer leur conformité à l'élément 0207 du GSAT.

Plaidoyer et influence

- S'impliquer activement au sein du Conseil consultatif sur la jeunesse, afin d'influencer les décisions relatives aux politiques et aux subventions.
- Contribuer aux discussions stratégiques du Forum européen de la jeunesse pour définir les priorités en politiques de jeunesse.

Équipe 5 - Développement des effectifs

La Région Européenne du Scoutisme renforcera son soutien aux Organisations Scoutes Nationales en proposant une aide personnalisée et concrète, surtout pour celles ayant des parts de marché plus basses. Élargir les initiatives ciblées comme le Growth Potential Project (projet de croissance potentielle), et augmenter le nombre de consultants formés garantira un soutien accessible et de qualité aux OSN qui en ont le plus besoin.

EUR-R04-2025

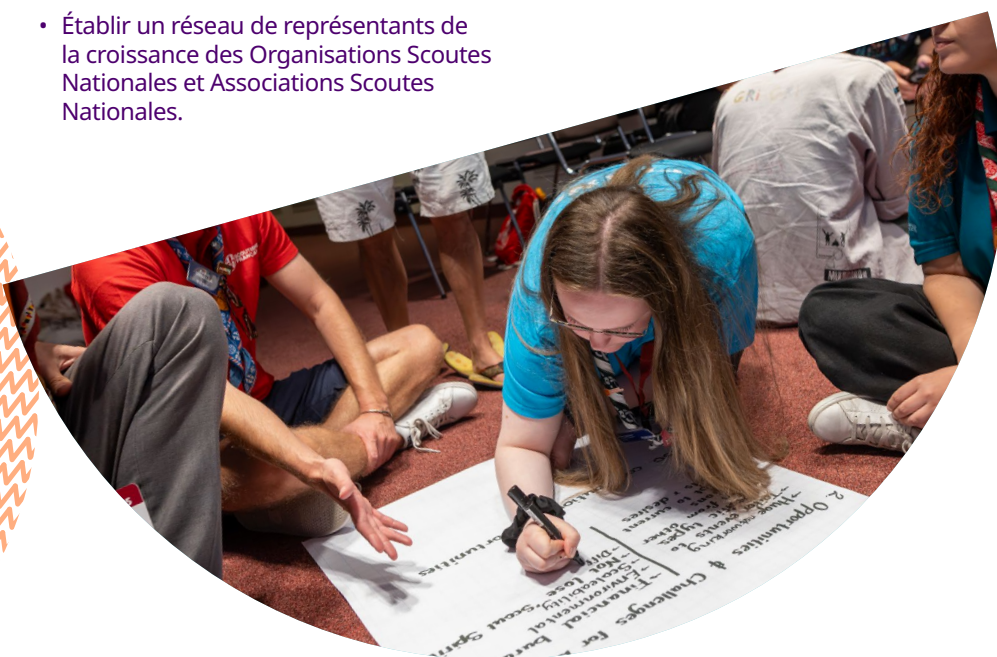
En appliquant des solutions adaptables pour le développement des membres et des cadres de résilience, le Scoutisme encouragera la croissance durable et la force organisationnelle. Favoriser la collaboration, les partenariats, et l'apprentissage entre Organisations Scoutes Nationales améliorera les connaissances partagées, renforcera les capacités, et garantira un impact à long terme dans le Mouvement.

Recherche et développement

- Mener une analyse de l'impact de l'initiative du Growth Potential Project.
- Intégrer le Cadre de résilience organisationnelle au Growth Potential Project.
- Rédiger et diffuser les bonnes pratiques pour le développement des effectifs.
- Mettre en œuvre l'initiative Momentum: Membership and Resilience Accelerator.
- Réviser et lancer un Outil d'autoévaluation de la croissance pour les Organisations Scoutes Nationales et Associations Scoutes Nationales.

Soutien aux OSN

- Établir un réseau de représentants de la croissance des Organisations Scoutes Nationales et Associations Scoutes Nationales.



Équipe 6 - Résilience organisationnelle

Le Scoutisme en Europe renforcera sa résilience organisationnelle et sa stabilité en anticipant et en s'adaptant aux défis, et ce grâce à une gestion efficace des risques, des crises, et des changements. Nous tâcherons surtout de construire des structures solides et flexibles, qui permettent au Mouvement de rester réactif dans un environnement changeant.

En révisant et en affinant le système des cotisations régionales, et en garantissant des rapports transparents et des modèles équitables et durables, le Scoutisme aidera les Organisations Scoutes Nationales à relever les défis financiers et à encourager la croissance. Diversifier nos sources de revenus renforcera davantage la durabilité financière et la résilience à long terme du Mouvement.

Une
organisation
adaptée

EUR-R03-2025

Recherche et développement

- Développer une boîte à outils sur la diversification des revenus afin d'apporter un soutien aux Organisations Scoutes Nationales et à la Région.
- Développer un manuel sur la résilience organisationnelle, abordant des sujets tels que le financement en temps de crise, la résilience financière et des sujets connexes.
- Produire un document de recherche sur le financement durant les crises et la gestion financière.

- Organiser un forum sur la résilience organisationnelle.
- Lancer le Cadre de résilience organisationnelle.
- Lancer un sous-service dédié à la résilience organisationnelle dans le cadre du service de l'OMMS sur la Gouvernance & la Stratégie.

Viabilité financière

- Établir et soutenir les démarches administratives pour mettre en œuvre le système régional de cotisations, tout au long de la période triennale.

Soutien aux OSN dans le cadre d'À l'abri de la maltraitance

- Établir et faciliter un réseau d'Organisations Scoutes Nationales et d'Associations Scoutes Nationales axé sur la résilience financière.

Équipe 7 - À l'abri de la maltraitance

Le Scoutisme renforcera son engagement en faveur de la protection et du bien-être, en favorisant une culture où chaque jeune et adulte se sente en sécurité, soutenu et valorisé. En adoptant des mesures robustes et des mécanismes clairs, et en renforçant les capacités à tous les niveaux, le Mouvement garantira des environnements sûrs pour tous les membres, et la communauté dans son ensemble.

Grâce à un soutien des ressources ciblées et un renforcement continu des capacités, le Scoutisme fera progresser la protection et le bien-être tout au long de l'expérience scout. En encourageant une culture proactive et bienveillante, cette initiative vise à faire du Scoutisme un leader mondial dans l'élaboration de communautés sûres, solidaires et résilientes.

Garantir la protection et le bien-être

Recherche et développement

- Recueillir des informations sur les pratiques de protection d'Organisations Scoutes Nationales par le biais d'autoévaluations et d'activités régionales : sensibilisation, événements, services et rencontres avec le comité.
- Développer et approuver un plan d'action régional aligné sur les normes mondiales et actualisées d'À l'abri de la maltraitance.
- Garantir que les Organisations Scoutes Nationales développent des plans d'action clairs à la suite d'évaluations de l'OMMS et de services de l'OMMS.
- Communiquer et soutenir la mise en œuvre du mécanisme contraignant mondial pour la conformité à À l'abri de la maltraitance.
- Examiner les rapports annuels des Organisations Scoutes Nationales (élément obligatoire pour la conformité).

Soutien aux OSN

- Renforcer le Réseau À l'abri de la maltraitance grâce à des activités et des réunions en ligne régulières.
- Se servir de l'approche des laboratoires d'innovation pour améliorer les modules de formation, et encourager l'apprentissage entre pairs à propos de la culture de protection.
- Assurer le soutien et le suivi des autoévaluations d'À l'abri de la maltraitance grâce au panel régional d'À l'abri de la maltraitance.

Plaidoyer et influence

- Établir et renforcer l'alignement stratégique avec les principaux acteurs européens en matière de droits de l'enfant et de mécanismes de politiques.
- Construire et initier des partenariats pour faire du Scoutisme Mondial une référence dans le domaine de la protection.

Équipe 8 - Programme

Le Scoutisme en Europe améliorera ses offres éducatives en proposant des programmes innovants, flexibles et pertinents, qui répondent aux besoins changeants des jeunes. En tirant parti de la technologie et en promouvant l'apprentissage basé sur les compétences, le Mouvement offrira des expériences riches et transformatrices qui préparent les jeunes au monde d'aujourd'hui.

Ce domaine de travail améliorera la reconnaissance des aptitudes et des compétences acquises dans le cadre du Scoutisme, et renforcera leur pertinence au-delà du Mouvement. L'objectif est de s'assurer que les jeunes sont davantage prêts pour la vie, avec des compétences qui sont valorisées et transférables dans la société.

Innov
dans
l'éducation

Recherche et développement

- Collecter et lister dix études de cas européennes, qui illustrent de l'innovation dans les programmes des jeunes.
- Améliorer le cadre GPS 2.0 en y intégrant des éléments d'innovation éducative.
- Définir et consolider une liste de compétences clés développées grâce au Scoutisme.
- Identifier les compétences pertinentes pour la société civile et le marché du travail.
- Établir des liens entre les compétences scouts et les attentes externes.
- Développer un outil d'autoévaluation pour que les Organisations Scoutes Nationales puissent évaluer le développement des compétences au sein de leurs programmes.

- Organiser un Forum européen des méthodes éducatives.

Plaidoyer et influence

- Partager les résultats et les outils lors d'événements régionaux, sur des plateformes nationales, et lors de rencontres directes avec les Organisations Scoutes Nationales.

Soutien aux OSN

- Partager les résultats et les outils/ressources lors d'événements nationaux et régionaux, tels que l'Agora et The Academy, et lors de rencontres directes avec les Organisations Scoutes Nationales.
- Développer et mettre en œuvre des laboratoires d'innovation menés par des jeunes et axés sur le développement du programme et la reconnaissance des compétences.



Équipe 9 - Travail conjoint

La Région Européenne du Scoutisme et la Région Europe de l'AMGE continuent de renforcer leur partenariat de longue date par la mise en œuvre du Plan d'action conjoint. Ce cadre de collaboration promeut l'unité, l'action complémentaire et le soutien coordonné aux membres, garantissant une approche plus cohérente et plus efficace pour répondre aux besoins des jeunes à travers l'Europe.

En alignant les priorités stratégiques, en renforçant la coopération et en encourageant la responsabilité commune des initiatives, ce partenariat vise à maximiser l'impact régional, renforcer la représentation externe et ancrer l'implication significative des jeunes dans tous les efforts communs. Le Plan d'action conjoint reflète un engagement en faveur d'une collaboration inclusive et fondée sur des valeurs, et d'une amélioration continue grâce à l'apprentissage partagé et à l'innovation.

EUR-R07-2025
EUR-R09-2025
EUR-R10-2025
EUR-R11-2025

Mettre en œuvre le Plan d'action conjoint

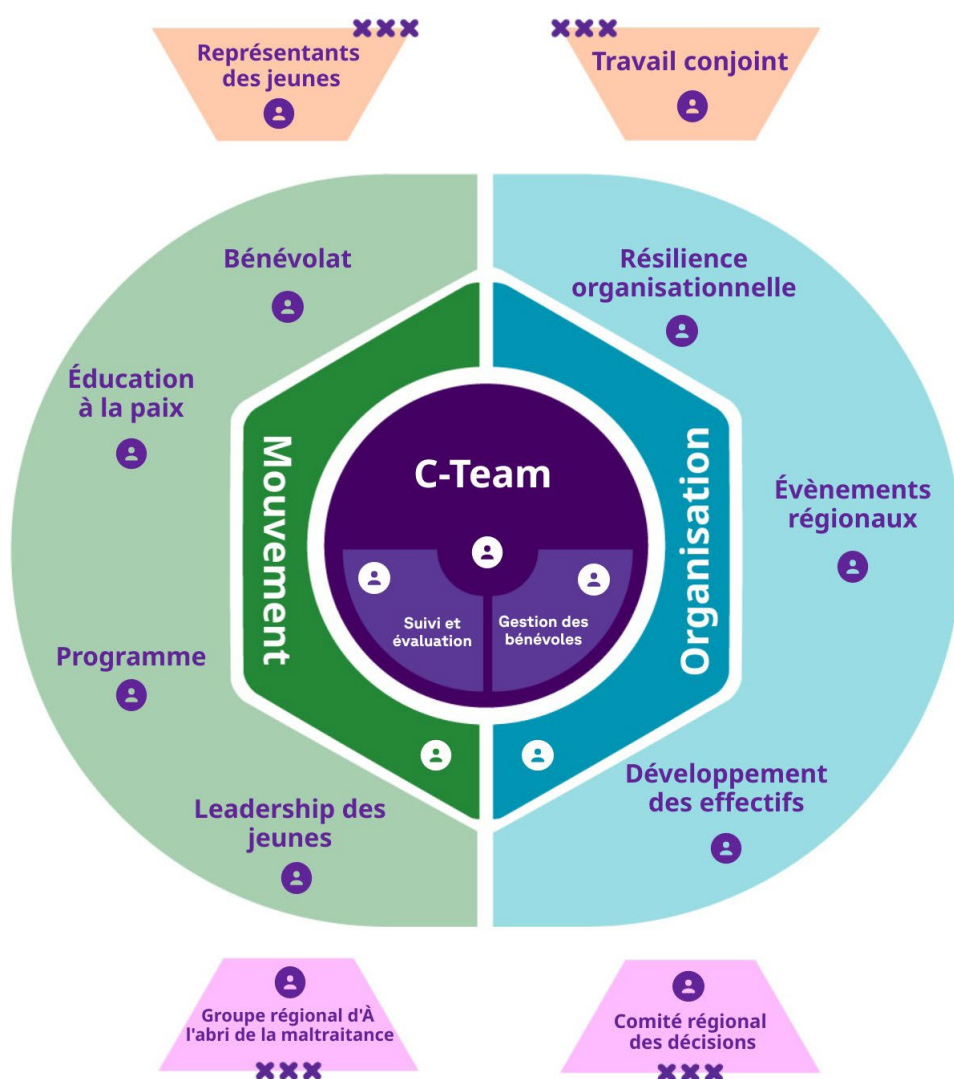
- Offrir des expériences internationales sûres, accessibles, durables, influentes et inclusives lors des événements de l'OMMS.
 - Garantir au moins deux possibilités d'apprentissage et d'échange par an au niveau régional – en personne ou en ligne – afin d'encourager la collaboration et le partage des connaissances.
 - Intégrer une perspective scout et guide d'autonomisation et de participation des jeunes dans toutes les initiatives communes, en révisant et en adaptant les outils existants pour planifier des événements.
 - Développer et mettre en œuvre des lignes directrices pour s'assurer que tous les événements conjoints contiennent des composantes dédiées à l'autonomisation et au leadership des jeunes, renforçant ainsi le rôle actif des jeunes dans le Scoutisme et le Guidisme.
- Établir des normes communes pour les événements conjoints, alignées sur les règles et directives du Scoutisme Mondial et de l'AMGE en matière de santé mentale et de bien-être, de protection (À l'abri de la maltraitance) et de développement durable.
 - Développer et maintenir un cadre vivant pour les équipes de planification d'événements conjoints, en collectant les politiques clés, les bonnes pratiques et les recommandations, pour des initiatives conjointes cohérentes et de qualité.
 - Renforcer les procédures de suivi, d'évaluation et d'amélioration continue du travail conjoint, en intégrant les enseignements tirés des initiatives passées et en cours.
- Examiner les ressources disponibles, ainsi que la résolution et la motion relatives à Azimuth – adoptées lors de la Conférence Européenne du Guidisme et du Scoutisme –, et présenter un rapport écrit au Comité conjoint.



Cadre opérationnel

Cadre opérationnel

Le cadre opérationnel (OF) de la Région Européenne du Scoutisme décrit comment le Comité Européen du Scoutisme (CES) dirige, et comment les équipes de bénévoles soutiennent le fonctionnement du Bureau Mondial du Scoutisme (BMS). Ensemble, ils mettent en œuvre le Plan régional du Scoutisme 2025-2028, conformément à la Stratégie pour le Scoutisme. Ce cadre garantit que le Plan régional du Scoutisme est mis en œuvre par des équipes de bénévoles bien définies – avec le personnel en soutien, et le Comité Européen du Scoutisme à la direction –, afin que la Région puisse se concentrer sur des résultats mesurables qui fournissent un soutien réel aux Organisations Scoutes Nationales.



Légende

- 👤 Équipe de bénévoles
- 👤 Rattachée au centre de soutien pour l'Europe
- 👤 L'équipe relève directement du CES
- 🟢 Domaine d'opération : Organisation
- 🟢 Domaine d'opération : Mouvement

Principaux éléments du cadre opérationnel

Équipe de coordination

L'équipe de coordination (C-Team) supervise et coordonne les progrès réalisés par les équipes de bénévoles afin d'assurer l'alignement sur le Plan régional du Scoutisme :

- Superviser le suivi et les rapports du Plan régional du Scoutisme.
- Gérer les étapes du plan d'action, approuver les portées et les phases, et décider des extensions ou des conclusions.

Équipes centrales

Les équipes centrales sont composées d'experts dans les sujets liés à chacun des domaines d'opération (Mouvement et Organisation). Ces équipes élaborent un plan d'action pour leur domaine d'opération. Elles dirigent le travail effectué dans leur domaine et coordonnent son évolution. Le Bureau Mondial du Scoutisme et l'équipe de coordination coordonnent le cadre opérationnel et rendent compte des priorités stratégiques.

Autour de la C-Team, on retrouve également deux équipes clés : celle du suivi et de l'évaluation, et celle de la gestion des bénévoles. Ces équipes chapeautent les rapports sur la mise en œuvre du Plan régional du Scoutisme, et supervisent aussi l'expérience des bénévoles du cadre opérationnel.

Équipes au sein des domaines d'opération

Les équipes de bénévoles sont responsables de la conception et de la gestion de leurs projets, afin d'atteindre les objectifs du Plan régional du Scoutisme. Elles garantiront la collaboration et l'alignement entre les équipes.

Les équipes bénévoles peuvent être regroupées comme suit :

Les équipes bénévoles du domaine du Mouvement

- Éducation à la paix
- Programme
- Bénévolat
- Leadership des jeunes

Les équipes bénévoles du domaine de l'Organisation

- Évènements régionaux
- Développement des effectifs
- Résilience organisationnelle



Rôles particuliers de supervision

Des rôles de supervision dédiés permettront d'aborder les principaux domaines d'intérêt pour la prochaine période triennale :

- Superviseur de la protection : travaille en lien direct avec le centre de soutien pour l'Europe et le panel À l'abri de la maltraitance.
- Superviseur des subventions* : travaille en lien direct avec le centre de soutien pour l'Europe et le Comité régional des décisions.
- Superviseur des représentants des jeunes* : travaille en lien direct avec un membre du centre de soutien pour l'Europe et le Comité Européen du Scoutisme.
- Superviseur du travail conjoint : travaille en lien direct avec un membre du centre de soutien pour l'Europe, le Comité Européen du Scoutisme et un membre du Comité de la Région Europe de l'AMGE.

*Ces équipes n'ont pas d'objectif ou de résolution spécifique, car leur mandat est transversal et contribue à l'ensemble du Plan régional du Scoutisme, des résolutions et de la Stratégie pour le Scoutisme.



Collaboration avec des partenaires clés

La Région Européenne du Scoutisme continuera à s'appuyer sur des partenariats et des collaborations stratégiques pour améliorer le profil du Scoutisme et bénéficier aux opérations des OSN.

La Région Européenne du Scoutisme est membre de plateformes et de coalitions externes, ce qui nous permet de faire avancer notre travail de plaidoyer et de partenariats (Forum européen des Jeunes, Lifelong Learning Platform, Civil Society Europe, et le Child Rights Alliance Group).

Notre présence nous permet de faire aboutir les demandes du Mouvement scout sur des questions et des domaines cruciaux pour nos membres, en lien avec les orientations stratégiques de la Conférence Européenne du Scoutisme, du Plan Régional du Scoutisme et des résolutions. En outre, cet écosystème de la société civile européenne nous permet de développer de nouveaux partenariats, et de rechercher des cofinancements, comme le montre par exemple le projet Voices of Change, en collaboration avec Erasmus Student Network (ESN).





**WORLD[®]
SCOUTING**

© Scoutisme Mondial
Avril 2026

Bureau Mondial du Scoutisme
Centre de soutien pour l'Europe

Bureau Mondial du Scoutisme
Europe Support Centre
Rue Henri-Christiné 5
Boite postale 327
1211 Genève 4 Plainpalais
SUISSE
+4122 7051110

Rue de l'Industrie 10
1000 Bruxelles
BELGIQUE
+32 2 8932435

europe@scout.org
scout.org